

IMPORTANT SAFETY INSTRUCTIONS

When using electrical appliances, especially when children are present, basic safety precautions should always be followed, including the following:

READ ALL INSTRUCTIONS BEFORE USING.

KEEP AWAY FROM WATER.

DANGER - Any appliance is electrically live even when the switch is off. To reduce the risk of death by electric shock:

1. Always unplug appliance immediately after using.
2. Do not use while bathing or in the shower.
3. Do not place or store appliance where it can fall or be pulled into a tub or sink.
4. Do not place in, or drop into, water or other liquid.
5. If an appliance falls into water, unplug it immediately. **Do not reach into the water.**

WARNING - To reduce the risk of burns, electrocution, fire, or injury to persons:

1. This appliance should never be left unattended when plugged in.
2. Do not pull, twist, or wrap line cord around appliance.
3. This appliance should not be used by, on or near children or individuals with certain disabilities.

4. Use this appliance only for its intended use, as described in this manual. Do not use attachments not recommended by the manufacturer.

5. **Never operate this appliance if it has a damaged cord or plug, if it is not working properly or if it has been dropped or damaged, or dropped into water. Return the appliance to an authorized service center for examination and repair.**

6. Keep the cord away from heated surfaces.
7. Never use while sleeping.
8. Never drop or insert any object into any opening or hose.
9. Do not use outdoors or operate where aerosol (spray) products are being used or where oxygen is being administered.
10. Unit is hot when in use. Do not let heated surface touch eyes or skin.
11. **Do not place the heated unit directly on any surface while it is hot or plugged in.**
12. Never block the air openings of the appliance or place on a soft surface such as a bed or couch, where the air openings may be blocked. Keep the air openings free of lint and other debris.
13. Do not use an extension cord with this appliance.
14. Do not touch hot surfaces of the appliance. Use handles or knobs.
15. Do not attempt to touch the housing of your appliance near the barrel, as it is hot when in use.

SAVE THESE INSTRUCTIONS

OPERATING INSTRUCTIONS

This curling wand is intended for household use. Use on Alternating Current (60 hertz) only. This unit is designed to be operated at 125V AC.

This appliance has a polarized plug (one blade is wider than the other). As a safety feature, this plug will fit in a polarized outlet only one way. If the plug does not fit fully in the outlet, reverse the plug. If it still does not fit, contact a qualified electrician. Do not attempt to defeat this safety feature.

IMPORTANT

An optional heat glove has been supplied to help protect the hand from temporary contact with the barrel when wrapping the hair around the appliance. Please note the heat glove is only designed to give initial contact protection. Discomfort will be caused with prolonged contact with the hot surface.

GETTING STARTED

Hair should be clean and completely dried before using the curling wand. Plug the wand into an electrical outlet. Turn on unit. The Power/Low 285°F setting will become illuminated. Allow unit to heat up for 30 seconds.

WARNING: The curling wand's barrel will get very hot within a few seconds and should not be placed in contact with the skin after the curling wand has been turned on.

The wand's unique 5 ultra-high heat temperature settings and Instant Heat technology provide styling versatility for all hair types. If you have fine hair, a low temperature will provide the best results. If you have thick, wavy or hard-to-curl hair, keep the heat setting on high. You can vary the wand's temperature according to your particular need!

Temperature Setting Guide

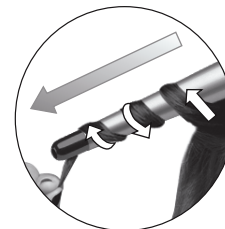
LED TEMP. CONTROL	HAIR TYPE
Power/Low 285°F	Delicate, thin, easy-to-curl hair
Medium 310°F	Average-to-thick or treated hair
Med-High 330°F	Thick or wavy hair
High/Max 360°F - 400°F	Hard-to-curl hair



TO CURL HAIR

For best results, use a light styling product before blow-drying hair.

- 1 Take a 1" wide section of hair, starting 2" from the scalp.
- 2 Wind the section of hair around the thicker portion of the barrel towards the cool tip.



- 3 Hold the end of the hair in place at the cool tip for 5-8 seconds depending on hair type, and then release. No clamp allows you to easily curl hair without kinks. For tighter, bouncier curls, roll less hair. For loose, free flowing curls, roll more hair. To "set" the curl, do not comb or brush hair until it cools.
- 4 Repeat process on additional sections of hair until you achieve the hair style you desire.

Some experience is necessary when learning to use this curling wand. After using several times, you will learn the ideal way to curl and style your hair.

Never leave your curling wand on and unattended. However, should you fail to turn the wand off, it will shut itself off automatically within 60 minutes.

USING INSTANT HEAT, THE 5 ULTRA-HIGH HEAT TEMPERATURE SETTINGS

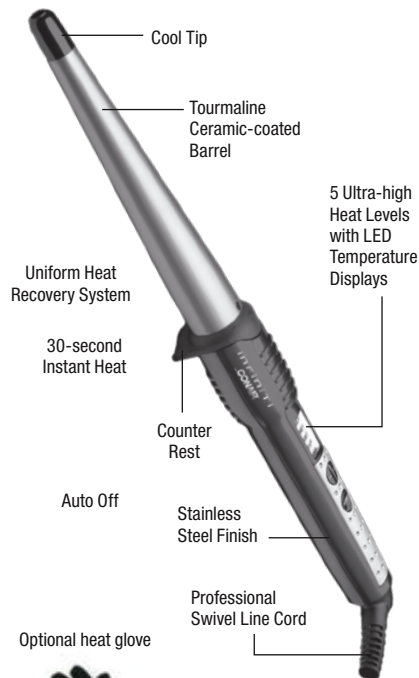
This styling wand features a ceramic heater that maintains constant temperature during use for precision styling.

This Instant Heat technology has 5 ultra-high heat temperature settings. There is a temperature range that's gentle and safe for every type of hair, from the finest to the most resistant, and helps you create the look you want.

UNIFORM HEAT RECOVERY SYSTEM

Conair's professional salon standards of engineering provide you with a uniform and improved heat recovery system that maintains the wand at constant temperatures. There is a constant surge of power to ensure that heat is continuously and quickly delivered for optimal styling results, unlike other units, which lose heat during use. This provides consistent styling power so that every strand of your hair is set with the same level of heat and comes out the same way for a perfect finish.

GETTING TO KNOW YOUR CURLING WAND



USER MAINTENANCE

Your curling wand is virtually maintenance-free. No lubrication is needed. Keep all vents and openings clear of dirt and dust. If cleaning becomes necessary, disconnect the unit from the power source, allow to cool and wipe exterior with a cloth. If any abnormal condition occurs, unplug the unit, allow it to cool, and return it for repair to an authorized service representative only. No repairs should be attempted by the consumer.

CAUTION

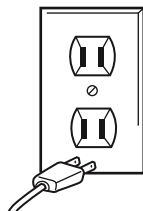
NEVER allow the power supply cord to be pulled, twisted, or severely bent. Never wrap the cord tightly around the appliance. Damage will occur at the high flex point of entry into the appliance, causing it to rupture and short circuit. Inspect the cord frequently for damage. Stop use immediately if damage is visible or if unit stops or operates intermittently.

STORAGE

When not in use, your appliance is easy to store. Allow appliance to cool, then simply store out of reach of children in a safe, dry location. Do not jerk or strain cord at plug connections. Do not wrap the line cord around the appliance. Allow the cord to hang or lie loose and straight at the point of entry into the appliance.

**WARNING:
IF YOU THINK
THE POWER IS OFF
WHEN THE SWITCH
IS OFF,
YOU'RE WRONG.**

KEEP AWAY FROM WATER



Everyone knows that electricity and water are a dangerous combination. But did you know that an electric appliance is still electrically live even if the switch is off? If the plug is in, the power is on. So when you are not using your appliances, keep them unplugged.

**ALWAYS UNPLUG
SMALL APPLIANCES**

LIMITED FIVE YEAR WARRANTY

Conair will repair or replace (at our option) your unit free of charge for 60 months from the date of purchase if the appliance is defective in workmanship or materials.

To obtain service under this warranty, return the defective product to the service centre listed below, together with your purchase receipt and \$5.50 for postage and handling.

In the absence of a purchase receipt, the warranty period shall be 60 months from the date of manufacture.

ANY IMPLIED WARRANTIES, OBLIGATIONS, OR LIABILITIES, INCLUDING BUT NOT LIMITED TO THE IMPLIED WARRANTY OF MERCHANTABILITY AND FITNESS FOR A PARTICULAR PURPOSE, SHALL BE LIMITED IN DURATION TO THE 60 MONTH DURATION OF THIS WRITTEN, LIMITED WARRANTY.

IN NO EVENT SHALL CONAIR BE LIABLE FOR ANY SPECIAL, INCIDENTAL, OR CONSEQUENTIAL DAMAGES FOR BREACH OF THIS OR ANY OTHER WARRANTY, EXPRESS OR IMPLIED, WHATSOEVER.

This warranty gives you specific legal rights, and you may also have other rights, which vary from province to province.

SERVICE CENTRE

CONAIR CONSUMER PRODUCTS INC.
100 Conair Parkway
Woodbridge, ON L4H 0L2
©2010 Conair Consumer Products Inc.

For more information on any Conair product call: 1-800-472-7606

Visit our Web site:

www.conaircanada.ca

Consumer Call Centre E-mail:

Consumer_Canada@Conair.com

10CN112498

IB-9919

**you
curl**
CURLING WAND

SIMPLY WRAP AND STYLE

Have a Question?

Please do not return this product to the retailer.

Call Us First!

Our customer service and product experts are ready to answer ALL your questions.

Please call our TOLL-FREE customer service number at: 1-800-472-7606

or visit us online at www.conaircanada.ca



For your safety and continued enjoyment of this product, always read the instruction book carefully before using.

Instruction & Styling Guide
Model INFC117C

INFINITI
by **CONAIR**

IMPORTANTES CONSIGNES DE SÉCURITÉ

L'utilisation d'appareils électriques, surtout autour des enfants, demande la prise de précautions élémentaires, dont les suivantes :

LIRE TOUTES LES DIRECTIVES AVANT L'UTILISATION. *TENIR LOIN DE L'EAU.*

DANGER - Un appareil électrique est sous tension même s'il éteint. Afin de réduire le risque de mort par électrocution :

1. **Toujours débrancher l'appareil immédiatement après son utilisation.**
2. Ne pas l'utiliser en prenant un bain.
3. Ne pas le placer ni le ranger là où il peut tomber dans une baignoire ou un évier.
4. Ne pas le placer ni l'échapper dans l'eau ou un liquide quelconque.
5. S'il tombe dans l'eau, le débrancher aussitôt. **Ne pas le saisir dans l'eau.**

ATTENTION - Afin d'éviter le risque de brûlures, d'électrocution, d'incendie ou de blessure :

1. **Ne laissez jamais l'appareil sans surveillance quand il est branché.**
2. Ne tirez, ne tordez ni n'enroulez le fil autour de l'appareil, même pour le ranger.
3. L'appareil ne doit pas être utilisé par, sur ou

près d'enfants ou de personnes souffrant de certaines infirmités.

4. N'utilisez l'appareil que de la façon indiquée dans ce livret. N'utilisez pas d'accessoires non recommandés par le fabricant.

5. **N'utilisez jamais l'appareil si le fil ou la fiche est endommagée, s'il ne fonctionne pas bien, s'il a été échappé ou endommagé, ou s'il est tombé dans l'eau. Retournez l'appareil à un service après-vente agréé où il sera inspecté et réparé.**

6. Tenez le cordon loin des surfaces chauffées.

7. Ne l'utilisez jamais en somnolant.

8. N'échappez ni n'insérez rien dans une ouverture.

9. Ne l'utilisez pas à l'extérieur ni là où l'on utilise des produits aérosols ou administre de l'oxygène.

10. L'appareil est chaud en cours d'usage. Ne laissez pas les surfaces chaudes toucher les yeux ou la peau.

11. **Ne placez pas l'appareil chauffé directement sur une surface alors qu'il est encore chaud ou branché.**

12. Ne bloquez jamais les événements et ne le placez jamais sur une surface souple comme un lit ou un divan où les événements pourraient devenir obstrués. Gardez les événements libres de peluche et de débris.

13. N'utilisez pas de rallonge avec cet appareil.

14. Ne touchez pas les surfaces chaudes de l'appareil. Utilisez des boutons ou des mouffles.

15. Ne touchez pas le corps de l'appareil près du tube car il est très chaud en cours d'usage.

CONSERVEZ CES DIRECTIVES

DIRECTIVES D'UTILISATION

Le fer à friser ne convient qu'à l'usage ménager. Il ne peut être branché qu'à un secteur de 125 volts CA de 60 Hz.

Cet appareil est muni d'une fiche polarisée (une lame est plus large que l'autre). Pour raisons de sécurité, cette fiche ne se branche que d'une seule façon dans une prise. Si elle ne convient pas, inversez-la. Si elle ne convient toujours pas, consultez un électricien. Ne contre pas cette mesure de sécurité.

IMPORTANT

Un gant isolé optionnel est fourni afin de protéger la main contre le contact momentané avec le tube quand vous enroulez les cheveux sur le fer. Notez que le gant isolé n'assure une protection que pour le contact initial. Le contact prolongé avec la surface chaude sera inconfortable.

TOUT D'ABORD

Les cheveux doivent être propres et entièrement secs avant d'utiliser le fer à friser. Branchez le fer dans une prise de courant et mettez-le en circuit. Le réglage Power/Low 285°F s'allume. Laissez le fer chauffer 30 secondes.

AVERTISSEMENT : Le tube du fer à friser devient très chaud en quelques secondes. Ne le laissez pas toucher la peau une fois le fer est mis en circuit.

Les cinq réglages de température ultra élevée et la technologie de chauffage instantané confèrent au fer une polyvalence qui convient à la coiffure de tous les types de cheveux. Une température basse donnera de meilleurs résultats sur les cheveux fins et une température élevée conviendra aux cheveux épais, ondulés ou difficiles à friser. Vous pouvez faire varier la température du fer en fonction de vos besoins.

Guide de réglage de la température

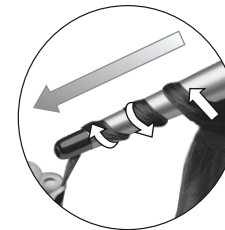
DEL DE TEMP.	TYPE DE CHEVEUX
Allumé/faible 285°F	Délicats, minces, faciles à coiffer
Moyenne 310°F	Moyens à épais ou traités
Mi-élevée 330°F	Épais ou ondulés
Élevée/max 360°F - 400 °F	Difficiles à friser



SE FRISER

Pour de meilleurs résultats, utilisez un produit de coiffure léger avant d'utiliser un sèche-cheveux.

- 1 Prenez une couette large de 25 mm, débutant à 50 mm du cuir chevelu.
- 2 Enroulez la couette sur la partie la plus large du tube, en direction de la pointe isolée.



- 3 Tenez le bout de la couette en place sur la pointe isolée pendant 5 à 8 secondes, selon le type de cheveux, puis relâchez. Aucune pince n'est requise pour friser vos cheveux sans faux pli. Pour des boucles plus serrées et élastiques, roulez moins de cheveux. Pour des boucles plus lâches et coulantes, roulez plus de cheveux. Pour une

« mise en plis », ne peignez ni ne brossez vos cheveux tant qu'ils ne sont pas frais.

- 4 Répétez avec d'autres couettes pour réaliser le style désiré.

Une certaine expérience est requise pour maîtriser le fer à friser. Mais après quelques essais, vous saurez la meilleure façon de friser et coiffer vos cheveux.

Ne laissez jamais le fer allumé, sans surveillance. Si toutefois vous oubliez d'éteindre le fer, il s'éteindra automatiquement après 60 minutes.

UTILISATION DU CHAUFFAGE INSTANTANÉ ET DES 5 TEMPÉRATURES ULTRA ÉLEVÉES

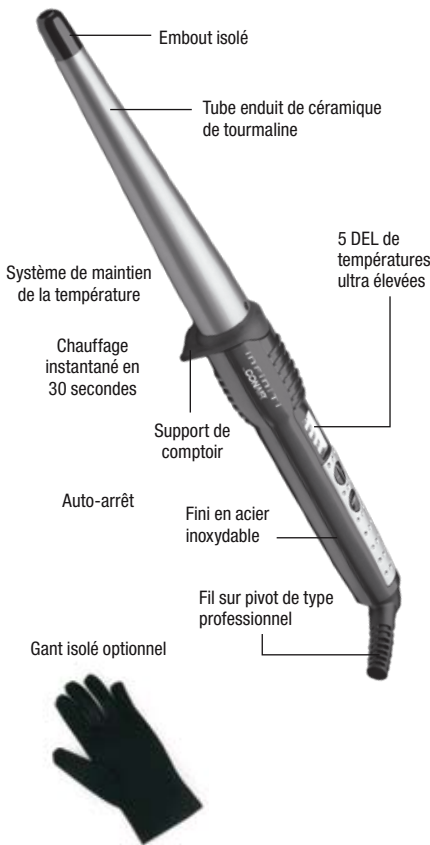
Ce fer à coiffer comporte un élément en céramique qui maintient la température pendant l'utilisation, afin d'assurer une coiffure précise.

Cette technologie de chauffage instantané est offerte sur 5 températures ultra élevées. La plage de température est sûre pour tous les types de cheveux, des plus fins aux plus frisés et aux plus résistants. Elle vous aide à créer la coiffure de votre goût.

SYSTÈME DE MAINTIEN UNIFORME DE LA CHALEUR

Les normes d'ingénierie Conair pour salons professionnels ont permis de développer un système amélioré de reprise thermique uniforme qui maintient le fer à température constante. Le fer est constamment sous tension afin d'assurer le maintien de la chaleur donnant une coiffure optimale, comparativement aux autres fers qui refroidissent en cours d'utilisation. La chaleur de coiffure est ainsi uniforme d'une couette à l'autre, assurant une coiffure parfaite à tous coups.

LES PIÈCES DU FER À FRISER



ENTRETIEN PAR L'UTILISATEUR

Votre fer à friser ne demande pratiquement aucun entretien. Aucune lubrification n'est requise. Gardez les événements et les ouvertures libres de saleté et de poussière. Si vous devez le nettoyer, débranchez-le, laissez-le refroidir, puis essuyez-en la surface avec un linge. Si quelque chose d'anormal survient, débranchez-le, laissez-le refroidir et apportez-le ou envoyez-le à un service après-vente autorisé seulement. Ne tentez pas de le réparer vous-même.

MISE EN GARDE

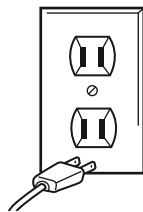
Vous ne devez JAMAIS tirer, tordre ni trop plier le fil électrique. N'enroulez jamais le fil serré autour de l'appareil. Vous risqueriez de l'abîmer au point de flexion au niveau du manche, causant une rupture et un court-circuit. Vérifiez l'état du fil régulièrement. Cessez d'utiliser l'appareil dès que vous décelez un dommage ou si l'appareil cesse de fonctionner ou fonctionne par intermittence.

RANGEMENT

Il est facile de ranger le fer quand vous ne l'utilisez pas. Laissez-le refroidir, insérez-le dans sa boîte et rangez-le dans un endroit sec hors de la portée des enfants. Ne saccadez ni n'étirez le fil au niveau des connexions. N'enroulez pas le fil autour de l'appareil. Laissez le fil pendre ou enroulez-le lâchement, le tenant droit au point d'entrée dans l'appareil.

**AVERTISSEMENT :
SI VOUS PENSEZ QUE
LE COURANT EST
COUPÉ PARCE QUE
L'APPAREIL EST ÉTEINT,
DÉTROMPEZ-VOUS.**

TENIR LOIN DE L'EAU



Tout le monde sait que l'eau et l'électricité ne font pas bon ménage, mais saviez-vous qu'un appareil est toujours sous tension, même lorsqu'il est éteint? S'il est branché, il est sous tension. Alors, si vous n'utilisez pas l'appareil, débranchez-le.

**DÉBRANCHEZ TOUJOURS LES
PETITS ÉLECTROMÉNAGERS**

GARANTIE LIMITÉE DE CINQ ANS

Conair, à sa discrétion, réparera ou remplacera sans frais un appareil si, au cours des 60 mois suivant la date de l'achat, il affiche un vice de matière ou de fabrication.

Pour obtenir un service au titre de la garantie, retournez le produit défectueux au service après-vente le plus près, indiqué ci-dessous, accompagné du bon de caisse et de 5,50 \$ pour les frais de poste et administratifs. En l'absence du bon de caisse, la période de garantie sera de 60 mois à compter de la date de fabrication.

TOUTE GARANTIE IMPLICITE, OBLIGATION OU RESPONSABILITÉ, Y COMPRIS MAIS SANS Y ÊTRE LIMITÉ, LA GARANTIE IMPLICITE DE BONNE VENTE ET D'APTITUDE À FOURNIR UNE TÂCHE PARTICULIÈRE, SERA LIMITÉE À LA DURÉE DE 60 MOIS DE CETTE GARANTIE LIMITÉE ÉCRITE.

EN AUCUN CAS PEUT-ON TENIR CONAIR RESPONSABLE DE QUELQUE DOMMAGE SPÉCIAL, INDIRECT OU FORTUIT QUE CE SOIT POUR LE BRIS DE CETTE GARANTIE OU DE TOUTE AUTRE GARANTIE, EXPRESSE OU IMPLICITE QUE CE SOIT.

Cette garantie vous accorde des droits particuliers et peut vous accorder d'autres droits qui varient d'une province à l'autre.

SERVICE APRÈS-VENTE:

CONAIR CONSUMER PRODUCTS INC.
100 Conair Parkway
Woodbridge, ON L4H 0L2

©2010 Conair Consumer Products Inc.

Pour en savoir plus sur les produits Conair, composez le : 1-800-472-7606
Visitez notre site Web :
www.conaircanada.ca
Courriel du centre d'appels à la clientèle :
Consumer_Canada@Conair.com

10CN112432

IB-9919

**you
curl**

FER À FRISER

ENROULEZ ET COIFFEZ

Des questions?

Veillez ne pas retourner ce produit au détaillant.

Appelez-nous d'abord!

Notre Service à la clientèle et nos experts sont prêts à répondre à TOUTES vos questions. Veuillez composer le NUMÉRO SANS FRAIS de notre Service à la clientèle : 1-800-472-7606
Ou visitez notre site Internet au www.conaircanada.ca



Afin que votre appareil vous procure en toute sécurité des années de satisfaction, lisez toujours attentivement le mode d'emploi avant de l'utiliser.

Guide d'utilisation et de coiffure
Modèle INFCD117C

INFINITI
by **CONAIR**